



**Кондиционер воздуха сплит-система бытовая
ABK-BRC/MB1/E1**



**ИНСТРУКЦИЯ ПО ЭКСПЛУАТАЦИИ
USER MANUAL**

Инструкция по эксплуатации кондиционера воздуха сплит-системы бытовой серии ABK-BRK/MB1/E1

Благодарим Вас за оказанное доверие и выбор техники ABASK!

Вы выбрали высококачественный продукт от ABASK, который призван создать комфортные условия в Вашем помещении. Философия торговой марки ABASK основана на базовом принципе – исключительное доверие потребителя, подкреплённое первоклассным качеством продукта, стильным дизайном и безукоризненной сервисной поддержкой. В данном руководстве по эксплуатации описываются разные виды данного типа устройства. Приобретенный Вами прибор может несколько отличаться от описанного в руководстве, что не влияет на способы использования и эксплуатации. Производитель оставляет за собой право без дополнительного уведомления вносить незначительные изменения в конструкцию изделия, кардинально не влияющие на его безопасность, работоспособность и функциональность. В тексте и цифровых обозначениях данной инструкции могут быть допущены опечатки. Пожалуйста, внимательно ознакомьтесь с данной инструкцией по эксплуатации. Это поможет Вам правильно эксплуатировать приобретенную технику и длительное время благодаря ей наслаждаться комфортом. Пользуйтесь с удовольствием!

Содержание

Общая информация.....	3
Указания по безопасности.....	3
Устройство кондиционера.....	4
Условия эксплуатации кондиционера.....	4
Технические характеристики.....	5
Панель индикации.....	6
Перебои электропитания.....	6
Устройство защиты компрессора.....	6
Меры предосторожности при использовании пульта дистанционного управления.....	6
Функции пульта дистанционного управления.....	7
Работа с пультом дистанционного управления.....	9
Техническое обслуживание кондиционера.....	9
Монтаж кондиционера.....	10
Поиск и устранение неисправностей.....	11
Утилизация.....	12
Транспортировка и хранение.....	12
Дата изготовления.....	12
Срок эксплуатации.....	12
Гарантия.....	12
Комплектация.....	12
Сертификация.....	12
Гарантийный талон.....	13

Внимание!

Важные меры предосторожности и инструкции, содержащиеся в данном руководстве, не включают всех возможных режимов и ситуаций, которые могут встречаться. Изготовитель не несет ответственности в случае повреждения прибора или его отдельных частей во время транспортировки, в результате неправильной установки, в результате колебаний напряжения, а также в случае, если какая-либо часть прибора была изменена или модифицирована.

Гарантийное обслуживание производится в соответствии с гарантийными обязательствами, перечисленными в гарантийном талоне. Адреса сервисных центров указаны на нашем официальном сайте www.abask.es или в магазине, где вы приобрели данную технику.

Примечание: В тексте данной инструкции кондиционеры воздуха сплит-системы бытовые настенного типа могут иметь такие технические названия как: прибор, устройство, аппарат, кондиционер, сплит-система и т.д.

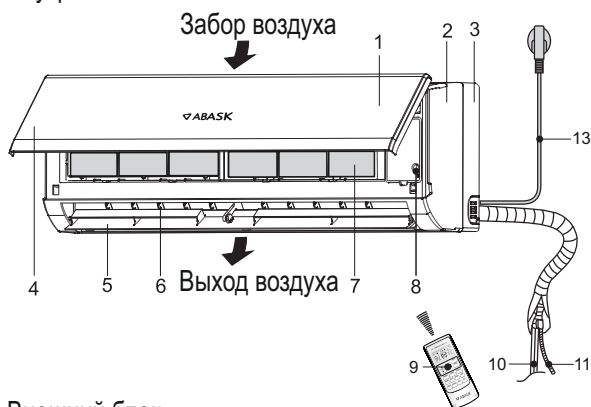
Бытовой кондиционер воздуха настенного типа с наружным и внутренним блоком (сплит-система) предназначен для создания комфортной температуры воздуха при обеспечении санитарно-гигиенических норм в жилых, общественных и административно-бытовых помещениях. Сплит-система осуществляет охлаждение, осушение, нагрев, вентиляцию и очистку воздуха от пыли в бытовом помещении.

Указания по безопасности 

- ▾ Используйте напряжение питания в соответствии с требованиями в заводском паспорте. В противном случае могут произойти сбои, представляющие опасность для жизни, или возгорание.
- ▾ Не допускайте попадание грязи в вилку или розетку. Надежно присоедините шнур источника питания во избежание получения удара электрическим током или возгорания.
- ▾ Не отключайте автоматический выключатель источника питания и не выдергивайте шнур из розетки в процессе работы устройства. Это может привести к возгоранию.
- ▾ Ни в коем случае не разрезайте и не пережимайте шнур источника питания, так как вследствие этого шнур питания может быть поврежден. В случае повреждения шнура питания можно получить удар электрическим током или может произойти возгорание.
- ▾ Никогда не наращивайте кабель питания, так как это может привести к перегреву и явиться причиной возгорания.
- ▾ Не применяйте розетку для одновременного питания другой электрической техники. Это может привести к поражению электрическим током и возгоранию.
- ▾ Не вытаскивайте вилку питания из розетки, держась за кабель питания, так как это может привести к возгоранию и поражению электрическим током.
- ▾ Обязательно вынимайте вилку питания из розетки в случае длительного простоя сплит-системы.
- ▾ Не загромождайте воздухозаборное воздуховыпускное отверстия наружного и внутреннего блоков. Это может вызвать падение мощности сплит-системы и привести к нарушению его работы.
- ▾ Ни в коем случае не вставляйте палки или аналогичные предметы во внешний блок прибора, так как вентилятор вращается при высокой скорости и такое действие может стать причиной получения телесного повреждения.
- ▾ Не допускайте попадание на Вас в течение длительного времени охлажденного воздуха, так как это вредно для Вашего здоровья. Рекомендуется отклонить направление воздушного потока таким образом, чтобы проветривалась вся комната.
- ▾ Отключите прибор с помощью пульта дистанционного управления в случае, если произошел сбой в работе.
- ▾ Не проводите ремонт сплит-системы самостоятельно, так как если ремонт будет выполнен неквалифицированным специалистом, то это может стать причиной поломки кондиционера, а также удара электрическим током или возгорания.
- ▾ Не размещайте нагревательные приборы рядом с кондиционером воздуха, так как поток воздуха от сплит-системы может привести к недостаточной производительности нагревательного прибора и наоборот.
- ▾ При проведении чистки кондиционера необходимо прекратить работу сплит-системы, отключив подачу питания. В противном случае возможно поражение электрическим током.
- ▾ Не допускайте размещения рядом с блоками горючих смесей и распылителей, существует опасность воспламенения.
- ▾ Не допускайте попадания воздушного потока на газовую горелку и электрическую плиту.
- ▾ Не касайтесь функциональных кнопок влажными руками.
- ▾ Убедитесь в том, что стена для установки блока сплит-системы достаточно прочна. В противном случае возможно падение блоков, сопровождающееся нанесением травм и т.д.
- ▾ Не допускайте попадания каких-либо предметов на внешний блок кондиционера.
- ▾ Кондиционер должен быть заземлен.
- ▾ При появлении признаков горения или дыма, отключите электропитание и свяжитесь с сервисным центром. Если возгорание или задымление не прекратилось после отключения сплит-системы, примите необходимые меры после возгорания, незамедлительно обратитесь в пожарную службу.

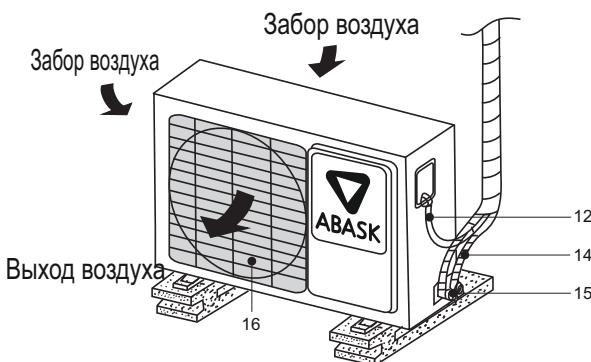
Устройство кондиционера

Внутренний блок



1. Дисплей
 2. Корпус
 3. Основание корпуса
 4. Крышка корпуса
 5. Горизонтальные жалюзи
 6. Вертикальные жалюзи
 7. Воздушный фильтр
 8. Кнопка включения/выключения кондиционера
 9. Пульт дистанционного управления
 10. Трубы для хладагента*
 11. Трубы отведения конденсата*
 12. Кабель питания
 13. Межблочный кабель*
 14. Трубы для хладагента*
 15. Сервисные вентили
 16. Вентилятор внешнего блока
- * Не входят в комплект

Внешний блок



Примечание:

Рисунок приведен в качестве справочной информации и может иметь внешние отличия от реального прибора.

Условия эксплуатации кондиционера

Режим работы	Воздух в помещении	Наружный воздух
Охлаждение	от 21 до 32°C	от 21 до 43°C
Обогрев	от 20 до 27°C	от -5 до 24°C
Осушение	от 21 до 32°C	от 21 до 43°C

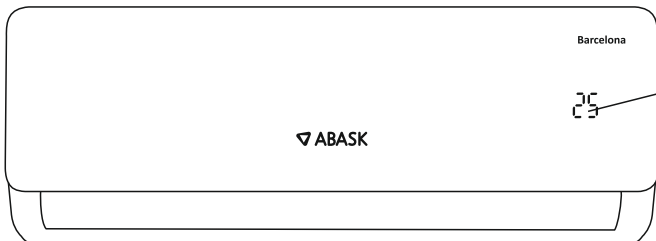
Примечание:

- ▾ Если указанные условия эксплуатации не соблюдены, то срабатывает устройство защиты, что ведет к нарушению нормальной работы кондиционера.
- ▾ Если кондиционер работает в режиме охлаждения при высокой относительной влажности (более 80%), то в лопатках заслонок может образовываться конденсат и стекать на пол.

Для защиты кондиционера предусмотрена 3-минутная задержка пуска компрессора после включения сплит-системы.

Параметры/модель	ABK-07 BRC/MB1/E1	ABK-09 BRC/MB1/E1	ABK-12 BRC/MB1/E1	ABK-18 BRC/MB1/E1	ABK-24 BRC/MB1/E1	ABK-30 BRC/MB1/E1	ABK-36 BRC/MB1/E1
Мощность охлаждения, Вт	2200	2770	3580	5305	7100	8100	10500
Мощность обогрева, Вт	2300	2930	3760	5530	7380	8000	10200
Электропитание	220-240 В ~50 Гц	220-240 В ~50 Гц	220-240 В ~50 Гц	220-240 В ~50 Гц	220-240 В ~50 Гц	220-240 В ~50 Гц	220-240 В ~50 Гц
Потребляемая мощность охлаждения, Вт	685	860	1100	1655	2210	2691	3488
Потребляемая мощность обогрева, Вт	637	810	1035	1530	2044	2492	3177
Тип фреона	R410A	R410A	R410A	R410A	R410A	R410A	R410A
Номинальный ток (охлаждение/обогрев), А	3,2/3,0	3,9/3,7	5,0/4,8	7,5/7,2	10,1/9,7	10,9/10,3	12,7/13,5
Степень защиты (внутренний/внешний блок)	IPX4/IPX4	IPX4/IPX4	IPX4/IPX4	IPX4/IPX4	IPX4/IPX4	IPX4/IPX4	IPX4/IPX4
Класс энергозащиты	I класс	I класс	I класс	I класс	I класс	I класс	I класс
Класс энергоэффективности (охлаждение/обогрев)	A	A	A	A	A	A	A
Уровень шума (внутренний блок), дБ (А)	24	24	26	28	32	32	32
Уровень шума (внешний блок), дБ (А)	50	50	51	53	54	58	60
Производительность по воздуху (внутренний блок), м ³ /ч	450	500	580	850	950	1150	1200
Размеры прибора (внутренний блок) (Ш*В*Г), мм	693x250x190	693x250x190	800x290x190	900x320x230	950x320x230	1080x320x230	1080x320x230
Размеры упаковки (внутренний блок) (Ш*В*Г), мм	775x320x285	775x320x285	875x375x285	985x375x315	1035x395x315	1165x395x315	1165x395x315
Размеры прибора (внешний блок) (Ш*В*Г), мм	690x420x250	680x420x250	680x420x250	790x530x290	790x530x290	833x655x322	900x700x337
Размеры упаковки (внешний блок) (Ш*В*Г), мм	764x490x342	764x490x342	764x490x342	900x620x400	900x620x400	933x715x422	1020x755x430
Вес нетто/брутто (внутренний блок), кг	7/9	7/9	9/11	11/13,5	13/16,3	14/17	14/17
Вес нетто/брутто (внешний блок), кг	21/23	21/23	23/25	37/40	39/42	48/52	59/59

▼ Панель индикации



Индикатор заданной температуры в помещении в выбранном режиме работы

▼ Перебои электропитания

- ▼ При перебоях электропитания предусмотрена функция автоматического включения кондиционера в том же режиме, что и до момента пропажи напряжения.
- ▼ Гроза или работающий рядом радиотелефон могут вызвать нарушения нормальной работы кондиционера.

В этом случае отключите и снова включите электропитание, затем нажмите кнопку «ON/OFF» (ВКЛ./ВЫКЛ.) на пульте дистанционного управления.

▼ Устройство защиты компрессора

- ▼ Поддерживайте в помещении комфортную температуру воздуха.
- ▼ Загрязненный воздушный фильтр снижает эффективность охлаждения и обогрева, поэтому его необходимо чистить не реже одного раза в две недели.
- ▼ Не открывайте двери и окна слишком часто. Это поможет Вам сохранить холод или тепло в помещении.
- ▼ В солнечный день при работе кондиционера в режиме охлаждения закрывайте шторы.
- ▼ Пользуйтесь таймером для задания времени включения и отключения кондиционера.

▼ Меры предосторожности при использовании пульта дистанционного управления

- ▼ Перед первым использованием пульта дистанционного управления установите батарейки и убедитесь, что полюса «+» и «-» установлены правильно.
- ▼ Убедитесь, что пульт направлен на окно приема сигнала, и между ними нет препятствий, а расстояние составляет максимум 8 м.
- ▼ Не допускайте падение пульта дистанционного управления и попадание жидкости на него. Не подвергайте пульт дистанционного управления воздействию прямых солнечных лучей.
- ▼ Если пульт дистанционного управления не работает нормально, то извлеките батарейки на 30 секунд, а затем установите их снова. Если это не помогло, то замените батарейки.
- ▼ При замене батарей не смешивайте новые батарейки со старыми и не используйте батарейки разных типов, которые могут привести к выходу из строя пульта дистанционного управления.
- ▼ Если пульт дистанционного управления не будет использоваться в течение длительного периода времени, то сначала извлеките батарейки, чтобы не допустить утечки из них пульта дистанционного управления.
Утилизируйте выброшенные батарейки надлежащим образом.

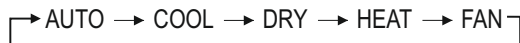
Функции пульта дистанционного управления ▽

1. Кнопка ON/OFF

Нажмите эту кнопку, чтобы включить или выключить кондиционер. Это очистит существующие настройки таймера и режим ночной режим SLEEP.

2. Кнопка MODE

Нажмите эту кнопку, чтобы выбрать один из режимов работы:



Авто → Охлаждение → Осушение → Обогрев → Вентилятор

3. Кнопка SPEED

Нажмите эту кнопку, чтобы выбрать скорость вентилятора:



Высокая → Средняя → Низкая → Авто

4. Кнопка «▲»

Нажмите эту кнопку, чтобы увеличить заданную температуру в помещении или время для таймера.

5. Кнопка «▼»

Нажмите эту кнопку, чтобы уменьшить заданную температуру в помещении или время для таймера.

6. Кнопка SWING ↑

Нажмите эту кнопку для включения или выключения автоматического движения горизонтальных заслонок вверх-вниз.

7. Кнопка SWING ↔

Данная кнопка не применима для данной серии. При нажатии кнопки никакая функция кондиционера не будет активирована.

8. Кнопка TURBO

Нажмите эту кнопку, чтобы включить или выключить турбо-режим.

9. Кнопка TIMER

При включенном кондиционере нажмите эту кнопку, чтобы установить таймер для его выключения, или выключите кондиционер, чтобы установить таймер для его включения.

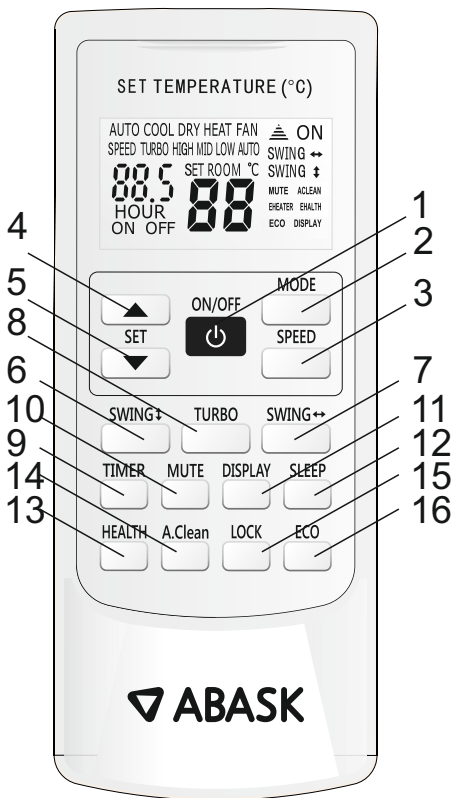
- ▼ Нажмите эту кнопку TIMER один раз.
- ▼ Нажмите кнопку «▲» или кнопку «▼», чтобы установить время, в течение которого устройство будет включаться или выключаться.
- ▼ Нажмите кнопку TIMER еще раз, чтобы подтвердить выбранную настройку.
- ▼ Если настройка таймера подтверждена, то повторное нажатие кнопки TIMER ее отменит.

10. Кнопка MUTE

Данная кнопка не применима для данной серии. При нажатии кнопки никакая функция кондиционера не будет активирована.

11. Кнопка DISPLAY

Нажмите эту кнопку, чтобы включить или выключить подсветку.



12. Кнопка SLEEP

Нажмите эту кнопку, чтобы включить ночной режим.

13. Кнопка HEALTH

Данная кнопка не применима для данной серии. При нажатии кнопки никакая функция кондиционера не будет активирована.

14. Кнопка A.Clean

Данная кнопка не применима для данной серии. При нажатии кнопки никакая функция кондиционера не будет активирована.

15. Кнопка LOCK

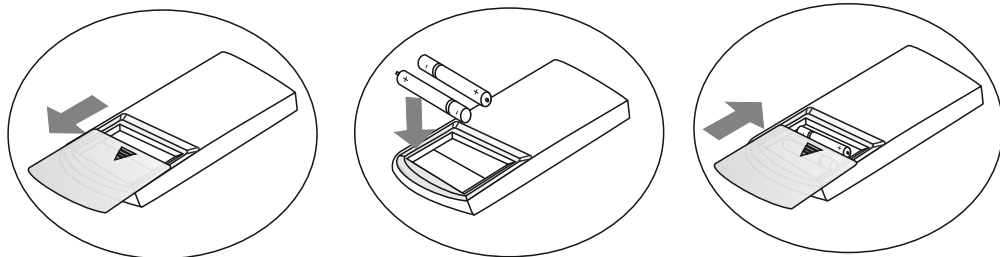
Данная кнопка не применима для данной серии. При нажатии кнопки никакая функция кондиционера не будет активирована.

16. Кнопка ECO

Данная кнопка не применима для данной серии. При нажатии кнопки никакая функция кондиционера не будет активирована.

Работа с пультом дистанционного управления

- ▼ В пульте дистанционного управления используются два щелочных элемента питания. Сдвиньте нижнюю крышку пульта дистанционного управления и установите, соблюдая указанную полярность, элементы питания, после чего установите крышку на место.



- ▼ Располагайте пульт дистанционного управления в прямой видимости от внутреннего блока кондиционера и на расстоянии, не превышающем 8 метров (это особенно важно при работе с таймером).

Техническое обслуживание кондиционера

Чистка внутреннего блока и пульта дистанционного управления

Прежде чем приступить к чистке, выньте вилку из розетки.

- ▼ Чистку внутреннего блока и пульта выполняйте сухой мягкой тканью.
- ▼ Если внутренний блок сильно загрязнен, то смочите мягкую ткань водой.
- ▼ Снимите лицевую панель внутреннего блока, промойте ее водой и вытрите насухо тканью.

Примечание: Запрещено чистить пульт дистанционного управления влажной тканью. Не используйте для чистки бензин, растворители, чистящие порошки и другие химически активные вещества.

Перед длительным перерывом в эксплуатации кондиционера:

Включите кондиционер на несколько часов в режиме вентиляции. Это позволит полностью просушить его внутренние полости.

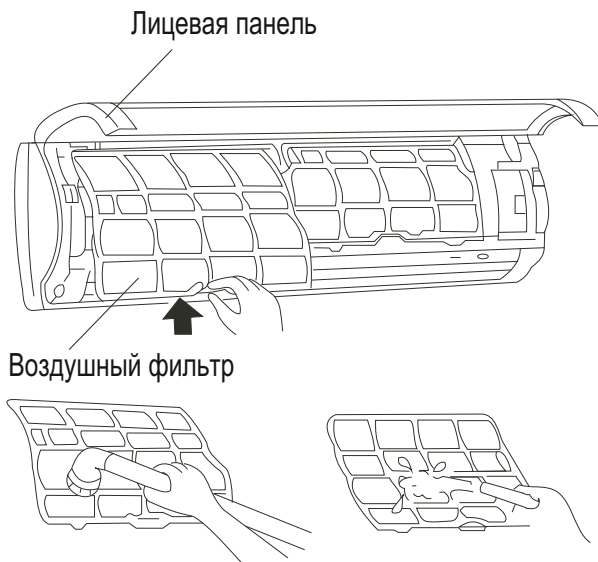
Отключите кондиционер и выньте вилку из розетки.

Извлеките элементы питания из пульта дистанционного управления.

Чистка воздушных фильтров

Перед тем, как приступить к чистке, выньте вилку из розетки. Загрязнение фильтров приводит к снижению тепло- и холодопроизводительности кондиционера, поэтому проводить чистку моющегося и дезодорирующего фильтров необходимо регулярно.

- ▽ Откройте и поднимите лицевую панель до щелчка. Возьмитесь за среднюю часть фильтра и потяните его вниз.
- ▽ Извлеките дезодорирующий фильтр из моющегося фильтра.
- ▽ Очистите моющийся фильтр с помощью воды или пылесоса и высушите его.
- ▽ Очистите дезодорирующий фильтр.
- ▽ Выньте электростатический фильтр из рамки, как показано на рисунке (не эксплуатируйте сплит-систему без электростатического фильтра).



▽ Монтаж кондиционера

- ▽ Монтаж кондиционера должен быть осуществлен квалифицированным специалистом.
 - ▽ Убедитесь, что параметры сети электропитания соответствуют электрическим характеристикам, указанным на заводской табличке кондиционера.
 - ▽ В линии электропитания должен быть установлен автоматический выключатель с заземлением или сетевой выключатель с отключающей способностью, в 1,5 раза превышающей максимальный потребляемый ток агрегата.
 - ▽ Если вилка кондиционера не соответствует розетке сети электропитания, то обратитесь к квалифицированному электрику для замены розетки.
 - ▽ Не эксплуатируйте сплит-систему при поврежденном кабеле электропитания. По вопросу замены поврежденного кабеля обратитесь к квалифицированному специалисту.
 - ▽ Позаботьтесь о том, чтобы шум и горячий воздух от наружного блока не мешали соседям.
 - ▽ При нарушении нормальной работы сплит-системы обратитесь в Сервисный центр.
 - ▽ По вопросу перемещения или демонтажа кондиционера обратитесь в Сервисный центр.
- Не загромождайте воздухозаборные и воздуховыпускные отверстия наружного блока, так как это может привести к снижению тепло- и холодопроизводительности.

При возникновении следующих неисправностей отключите кондиционер, отсоедините его от сети электропитания и обратитесь в Сервисный центр.

Неисправности:

- ▾ Часто мигают индикаторы (5 раз в секунду). Вы отключили кондиционер и через 2-3 минуты включили его снова, но индикаторы продолжают мигать.
- ▾ Часто перегорает предохранитель или срабатывает автоматический выключатель.
- ▾ Внутри кондиционера попала вода или посторонние предметы.
- ▾ Плохо работает приемник сигналов пульта дистанционного управления или выключатель кондиционера.

Неисправность	Причина	Способ устранения
Кондиционер не работает	Отсутствует электропитание.	Подождите пока возобновится электропитание.
	Вилка не вставлена в розетку.	Вставьте вилку в розетку.
	В пульте дистанционного управления разрядились элементы питания.	Замените элементы питания.
	Кондиционер отключился по таймеру.	Отмените настройку таймера.
Недостаточная холодо- и теплопроизводительность	Задана слишком высокая (в режиме охлаждения) или слишком низкая (в режиме обогрева) температура воздуха в помещении.	Правильно задайте температуру.
	Воздушный фильтр забит пылью.	Очистите воздушный фильтр.
	Посторонние предметы загораживают воздухозаборную или воздуховыпускную решетку наружного блока.	Удалите посторонние предметы.
	Открыты двери или окна.	Закройте двери или окна.
Кондиционер не охлаждает и не обогревает	Посторонние предметы загораживают воздухозаборную или воздуховыпускную решетку наружного блока.	Удалите посторонние предметы и снова включите кондиционер.
	Активирована трехминутная задержка включения.	Немного подождите.

Если устранить неисправность не удалось, то обратитесь в Сервисный центр, назовите модель изделия и подробно опишите возникшую неисправность.

Внимание!

Во избежание поражения электрическим током не меняйте электропроводку и не проводите ремонт кондиционера самостоятельно.

▽ Утилизация

По окончании срока службы кондиционер следует утилизировать. Подробную информацию по утилизации кондиционера Вы можете получить у представителя местного органа власти.

▽ Транспортировка и хранение

- ▽ Прибор должен храниться в упаковке изготовителя в закрытом помещении при температуре от +4 до +40°C и относительной влажности до 85% при температуре 25°C.
- ▽ Транспортировка и хранение прибора должно соответствовать указаниям манипуляционных знаков на упаковке.

▽ Дата изготовления

Дата изготовления зашифрована в Code-128 и определяется следующим образом:

SN XXXXXXXXXX,XXXX,XXXXXXXXXX,XXXX

месяц и дата изготовления

▽ Срок эксплуатации

Срок эксплуатации прибора составляет 10 лет при условии соблюдения соответствующих правил по установке и эксплуатации.

▽ Гарантия

Гарантийное обслуживание кондиционера производится в соответствии с гарантийными обязательствами, указанными в гарантийном талоне.

▽ Комплектация

- ▽ Кондиционер сплит-система бытовая (внешний и внутренний блок);
- ▽ Крепления для монтажа на стену (только для внутреннего блока);
- ▽ Пульт дистанционного управления;
- ▽ Инструкция (руководство пользователя);
- ▽ Гарантийный талон (в инструкции).

▽ Сертификация

Товар сертифицирован на территории Таможенного союза.

Товар соответствует требованиям нормативных документов:

ТР ТС 004/2011 «О безопасности низковольтного оборудования»

ТР ТС 020/2011 «Электромагнитная совместимость технических средств»

ТР ЕАЭС 037/2016 «Об ограничении применения опасных веществ в изделиях электротехники и радиоэлектроники».

Изготовитель:

Wuhu Meibo Import and Export Co., Ltd.

Адрес: MBO Group (Wuhu) Smart Industrial Zone, No.1, Wanxiang Road, Jiangbei Industrial Zone, Wuhu City, Anhui Province, China.

Импортер и уполномоченное изготовителем лицо в РФ:

ООО «АЛ-КОМФОРТ»

Адрес: 443080, Российская Федерация, г. Самара, Московское шоссе, д. 21, комн. 7.

Тел./факс.: 8 800 234 64 33

е-mail: info@alcomfort.ru

Изготовитель оставляет за собой право на внесение изменений в конструкцию и характеристики прибора.

ABASK – зарегистрированная торговая марка.

Настоящий документ не ограничивает определенные законом права потребителей, но дополняет и уточняет оговоренные законом обязательства, предполагающие соглашение сторон либо договор.

Правильное заполнение гарантийного талона

Внимательно ознакомьтесь с гарантийным талоном и проследите, чтобы он был правильно заполнен и имел штамп Продавца. При отсутствии штампа Продавца и даты продажи (либо кассового чека с датой продажи) гарантийный срок изделия исчисляется с даты производства изделия. Для кондиционеров сплит-система бытовая обязательным также является указание даты установки и штамп организации, производившей установку. Запрещается вносить в Гарантийный талон какие-либо изменения, а также стирать или переписывать какие-либо указанные в нем данные.

Внешний вид и комплектность изделия

Тщательно проверьте внешний вид изделия и его комплектность, все претензии по внешнему виду и комплектности изделия предъявляйте Продавцу при покупке изделия.

Общие правила установки изделия

Установка изделий допускается исключительно квалифицированными специалистами. Продавец (изготовитель) не несет ответственности за недостатки изделия, возникшие из-за его неправильной установки.

Поздравляем Вас с приобретением техники отличного качества!

Дополнительную информацию об этом и других изделиях Вы можете получить у Продавца или по нашей информационной линии в г. Самара:

Тел: 8 800 234 64 33

E-mail: service@alcomfort.ru

Сайт: abask.es

Адрес: 443080, РФ, г. Самара, Московское шоссе, 21.

Модель	Серийный номер
Дата покупки	
Штамп продавца	
Покупатель	
Подпись покупателя /дата	
Дата установки	
Штамп организации, производившей установку	

Производитель оставляет за собой право вносить изменения в конструкцию, комплектацию или технологию изготовления изделия, с целью улучшения его технологических характеристик. Такие изменения вносятся в изделие без предварительного уведомления Покупателей и не влекут за собой обязательств по изменению/улучшению ранее выпущенных изделий. Убедительно просим Вас во избежание недоразумений до установки/эксплуатации изделия внимательно изучить его инструкцию по эксплуатации. Срок службы прибора 10 лет, если не указано иное.

Срок действия гарантии

Настоящий Гарантийный талон имеет силу, если он правильно/четко заполнен и в нем указаны: наименование и модель изделия, его серийные номера, дата продажи, а также имеется штамп Продавца и Штамп организации, производившей установку. Гарантия на кондиционеры составляет 24 месяца.

Указанные выше гарантийные сроки распространяются только на изделия, которые используются в личных, семейных или домашних целях, не связанных с предпринимательской деятельностью.

Гарантийный срок на новые комплектующие изделия или составные части, установленные на изделие при гарантийном или платном ремонте, либо приобретенные отдельно от изделия, составляет три месяца со дня выдачи Покупателю изделия по окончании ремонта, либо продажи последнему этих комплектующих/составных частей.

Действительность гарантии

Если поломка изделия явилась следствием неквалифицированного монтажа, ремонта, обслуживания изделия, гарантия на данные случаи не распространяется.

Настоящая гарантия действительна только на территории РФ на изделия, купленные на территории РФ.

Гарантия распространяется на производственный или конструкционный дефект изделия. Настоящая гарантия включает в себя выполнение уполномоченным сервисным центром ремонтных работ и замену дефектных деталей изделия в сервисном центре или у Покупателя (по усмотрению сервисного центра). Гарантийный ремонт изделия выполняется в срок не более 45 (сорока пяти) дней.

Настоящая гарантия не дает права на возмещение и покрытие ущерба, происшедшего в результате переделки и регулировки изделия, без предварительного письменного согласия изготовителя, с целью приведения его в соответствие с национальными или местными техническими стандартами и нормами безопасности. Также обращаем внимание Покупателя на то, что в соответствии с Жилищным Кодексом РФ Покупатель обязан согласовать монтаж приобретенного оборудования с эксплуатирующей организацией и компетентными органами исполнительной власти субъекта Российской Федерации. Продавец и Изготовитель не несут ответственность за любые неблагоприятные последствия, связанные с использованием Покупателем купленного изделия надлежащего качества.

Настоящая гарантия не распространяется на:

периодическое обслуживание и сервисное обслуживание изделия (чистку, замену фильтров);
любые адаптации и изменения изделия, в т. ч. с целью усовершенствования и расширения обычной сферы его применения, которая указана в Инструкции по эксплуатации изделия, без предварительного письменного согласия изготовителя.

Настоящая гарантия не предоставляется в случаях:

- ▾ если будет полностью/частично изменен, стерт, удален или будет неразборчив серийный номер изделия;
- ▾ использования изделия не по его прямому назначению, не в соответствии с его Инструкцией по эксплуатации, в том числе, эксплуатации изделия с перегрузкой или совместно со вспомогательным оборудованием, не рекомендуемым Продавцом (изготовителем);
- ▾ наличия на изделии механических повреждений (сколов, трещин, и т.д.), воздействий на изделие чрезмерной силы, химически агрессивных веществ, высоких температур, повышенной влажности /запыленности, концентрированных паров, если что-либо из перечисленного стало причиной неисправности изделия;
- ▾ стихийных бедствий (пожар, наводнение и т. д.) и других причин находящихся вне контроля Продавца (изготовителя) и Покупателя, которые причинили вред изделию;
- ▾ неправильного подключения изделия к электрической сети, а также неисправностей (не соответствия рабочим параметрам и безопасности) электрической сети;
- ▾ дефектов, возникших вследствие попадания внутрь изделия посторонних предметов, жидкостей, насекомых и продуктов их жизнедеятельности, и т. д.
- ▾ неправильного хранения изделия;
- ▾ необходимости замены расходных материалов: ламп, фильтров, элементов питания, аккумуляторов, предохранителей, а также стеклянных/фарфоровых/матерчатых и перемещаемых вручную деталей и других дополнительных быстроизнашивающихся/сменных деталей (комплектующих) изделия, которые имеют собственный ограниченный период;

работоспособности, в связи с их естественным износом, или если такая замена предусмотрена конструкцией и не связана с разборкой изделия;

▼ дефектов системы, в которой изделие использовалось как элемент этой системы.

Особые условия гарантийного обслуживания кондиционеров

Настоящая гарантия не распространяется на недостатки работы изделия в случае, если Покупатель по своей инициативе (без учета соответствующей информации Продавца) выбрал и купил кондиционер надлежащего качества, но по своим техническим характеристикам не предназначенный для помещения, в котором он был впоследствии установлен Покупателем.

Уважаемый Покупатель!

Напоминаем, что неквалифицированный монтаж кондиционеров может привести к его неправильной работе и как следствие к выходу изделия из строя. Монтаж данного оборудования должен производиться согласно документу СТО НОСТРОЙ 25 О «МОНТАЖЕ И ПУСКОНАЛАДКЕ ИСПАРИТЕЛЬНЫХ КОМПРЕССОРНО-КОНДЕНСАТОРНЫХ БЛОКОВ БЫТОВЫХ СИСТЕМ КОНДИЦИОНИРОВАНИЯ В ЗДАНИЯХ И СООРУЖЕНИЯХ». Гарантию на монтажные работы и связанные с ними недостатки в работе изделия несет монтажная организация.

Производитель (продавец) вправе отказать в гарантии на изделие смонтированное и введенное в эксплуатацию с нарушением стандартов и инструкций.

С момента подписания Покупателем Гарантийного талона считается, что:

▼ Вся необходимая информация о купленном изделии и его потребительских свойствах в соответствии со ст. 10 Закона "О защите прав потребителей" предоставлена Покупателю в полном объеме;

▼ Покупатель получил Инструкцию по эксплуатации купленного изделия на русском языке;

▼ Покупатель ознакомлен и согласен с условиями гарантийного обслуживания /особенностями эксплуатации купленного изделия;

▼ Покупатель претензий к внешнему виду /комплектности

.....
если изделие проверялось в присутствии Покупателя «в работе»

купленного изделия не имеет.

Покупатель:

Подпись: _____ Дата: _____

Уважаемый Покупатель!

Напоминаем, что неквалифицированный монтаж кондиционеров может привести к его неправильной работе и, как следствие, выходу изделия из строя. Монтаж данного оборудования должен производиться согласно документу СТО НОСТРОЙ 25"О МОНТАЖЕ И ПУСКОНАЛАДКЕ ИСПРАВИТЕЛЬНЫХ КОМПРЕССОРНО-КОНДЕНСАТОРНЫХ БЛОКОВ БЫТОВЫХ СИСТЕМ КОНДИЦИОНИРОВАНИЯ В ЗДАНИЯХ И СООРУЖЕНИЯХ". Гарантию на монтажные работы и связанные с ними недостатки в работе изделия несет монтажная организация. Производитель (Продавец) вправе отказать в гарантии на изделие, смонтированное и введенное в эксплуатацию с нарушением стандартов и инструкций.



ИЗЫМАЕТСЯ МАСТЕРОМ ПРИ ОБСЛУЖИВАНИИ

ТАЛОН НА ГАРАНТИЙНОЕ ОБСЛУЖИВАНИЕ

Barcelona
ABK-BRC/MB1/E1

ABASK

Модель:

Дата покупки:

Штамп продавца

Дата пуска в эксплуатацию

Штамп организации, производившей пуск в эксплуатацию

ИЗЫМАЕТСЯ МАСТЕРОМ ПРИ ОБСЛУЖИВАНИИ

ТАЛОН НА ГАРАНТИЙНОЕ ОБСЛУЖИВАНИЕ

Barcelona
ABK-BRC/MB1/E1

ABASK

Модель:

Дата покупки:

Штамп продавца

Дата пуска в эксплуатацию

Штамп организации, производившей пуск в эксплуатацию

Ф.И.О. покупателя:.....

Адрес:.....

Телефон:.....

Код заказа:.....

Дата ремонта:.....

Сервис-Центр:.....

Мастер:.....

Ф.И.О. покупателя:.....

Адрес:.....

Телефон:.....

Код заказа:.....

Дата ремонта:.....

Сервис-Центр:.....

Мастер:.....

www.abask.es

В тексте и цифровых обозначениях инструкции могут быть допущены технические ошибки и опечатки. Изменения технических характеристик и ассортимента могут быть произведены без предварительного уведомления.

ABASK – зарегистрированная торговая марка.



IPX4

